



# JAHRESBERICHT

2023



---

## Inhaltsverzeichnis

<b>Bericht Präsident Stiftungsrat</b>	<b>4</b>
<b>Bericht Geschäftsführer</b>	<b>6 + 7</b>
<b>Bericht Administration</b>	<b>8 + 9</b>
<b>Personelles</b>	<b>10</b>
<b>Arbeiten im Seniorama</b>	<b>11</b>
<b>Bilanz</b>	<b>12 + 13</b>
<b>Erfolgsrechnung</b>	<b>14 + 15</b>
<b>Dank</b>	<b>16</b>
<b>Organigramm</b>	<b>17</b>
<b>Stiftungsrat</b>	<b>17</b>

## Bericht Präsident Stiftungsrat



Zufrieden bei der Feststellung, wie solidarisch unsere Institution täglich zu Gunsten der Gemeinschaft die Aufgaben bewältigt. Das Wohl der Bewohnerinnen und Bewohner stand stets im Fokus aller Mitarbeitenden.

### Stiftungsrat

Im Jahr 2023 konnte sich der Stiftungsrat einigen anstehenden Geschäften annehmen. Das Projekt Südanbau (Wohngruppenstruktur) konnte angestossen werden. Die heutige Organisationsstruktur mit einer Einheit von 38 Bewohnenden entspricht seit längerem weder den Empfehlungen der Behörden oder des Branchenverbands Curaviva noch der gängigen Praxis. Die Überführung der heutigen Situation in kleinere, überschaubare und familienähnliche Organisationseinheiten à 12 bis 13 Bewohnende, inklusive Verpflegungsmöglichkeit auf der jeweiligen Etage ist anzustreben. Die Umsetzung dieser Projektidee in die Praxis würde bedingen, dass der heutige Bau im Süden erweitert würde (Verpflegungs- und Wohnbereich pro Etage). Eine Auftragserteilung zur Erarbeitung eines Vorprojekts zur Organisation für das Seniorama Oberhofen und Erstel-

len eines baulichen Projekts wurde vom Stiftungsrat erteilt.

Die neue Homepage sowie die neue Bildsprache gefallen den Stiftungsratsmitgliedern sehr gut. Die Webseite wird als benutzerfreundlich, frisch und freundlich empfunden.

Der Stiftungsrat musste zur Kenntnis nehmen, dass viele Kurzaufenthalte von lediglich drei bis vier Wochen gefragt waren. Es handelt sich dabei um eine Trendwende: Die Spitäler entlassen die Patientinnen und Patienten immer früher und in entsprechend schlechtem Gesundheitszustand.

### Personal Stufe Kader

Der Stiftungsrat konnte die definitive Ernennung von Frau Christine Dängeli, Leiterin Hauswirtschaft zur Stellvertreterin des Geschäftsführers vornehmen. Wir wünschen ihr gutes Gelingen bei dieser Aufgabe.

### Seniorenwohnungen

Herzlich begrüsse ich alle Neumieterinnen und -mieter in unseren Seniorenwohnungen. Einige Mieter machen Gebrauch vom Dienstleistungsangebot des Senioramas

Oberhofen. Sei dies das Mittagstischangebot oder den Reinigungsdienst der Hauswirtschaft. Auch das Angebot vom Wäscheservice wird genutzt.

Eine Beschattung auf dem Gartensitzplatz konnte montiert werden. Über die Handhabung erhielten die Mieterschaft durch das Seniorama Informationen. Mit einem Apéro am 08. Juni 2023 wurde mit den Mietern der «Schattenspende» vor Ort eingeweiht. Beides kommt bei den Bewohnenden gut an und wird geschätzt.

### Dank

Ich danke dem Stiftungsrat für die konstruktive Mitarbeit in den abgehandelten Geschäften und der Unterstützung, die ich als Präsident erhalten durfte.

Bei unseren Mitarbeiterinnen und Mitarbeitern bedanke ich mich für ihre wertvolle Arbeit, die sie täglich für unsere Bewohnenden leisten. Diese Tätigkeit, die sie mit Bravour ausführen, erfordert manchmal auch ausserordentliches Geschick.

Theodor Wittwer  
Präsident Stiftungsrat







## Bericht Geschäftsführer



### Gesamtarbeitsvertrag (GAV) Langzeitpflege Kanton Bern

Am 1. Januar 2023 trat der GAV Langzeitpflege und das neue Personalreglement für alle Mitarbeitenden in Kraft. Ausnahme bilden dabei die Lernenden und die Mitarbeitenden im AHV-Alter, welche nicht dem GAV unterstellt sind. Für die Arbeitnehmenden wie auch für das Seniorama als Arbeitgeberin konnte so die arbeitsrechtliche Verbindlichkeit gesteigert werden. Gegenüber dem früheren Regelwerk wurden die Anstellungsbedingungen für die Mitarbeitenden im überwiegenden Teil der Vereinbarungen verbessert. Für das Seniorama als Kleinbetrieb war vor allem die Finanzierbarkeit der Umsetzung eine Herausforderung.

### Personal

Der bestehende «harte Kern» der Mitarbeitenden hat die enorm schwierige Situation bei der Rekrutierung von neuen Mitarbeitenden mitgetragen und das Kader bei ihrer herausfordernden Arbeit unterstützt. Es galt immer wieder kurzfristigen Personalmangel zu überbrücken und Krankheitsausfälle zu kompensieren. Teilweise mussten die Vakanzen durch temporäre Mitarbeitende ausgeglichen werden, was einerseits die Teams und andererseits das Budget belastete. An dieser Stelle möchte

ich allen Mitarbeitenden, die dem Seniorama die Treue gehalten haben, ganz herzlich danken. Ohne das Mit-tun und die Unterstützung durch sie, wäre der geregelte Betrieb im Seniorama nicht möglich gewesen.

### Neue Webseite

Die Webseite des Senioramas war in die Jahre gekommen und wir haben unseren Internetauftritt mit frischer Optik und ansprechenden Texten neu lanciert. Dank Rückmeldungen der Website-Besucher konnten wir die Benutzerfreundlichkeit verbessern und die Übersichtlichkeit steigern. Wir freuen uns über das Resultat und sind bemüht, die Inhalte laufend zu aktualisieren.

### Feuerlöschübung

Am 18. und 27. April standen zwei Nachmittage im Zeichen des Feuers oder besser gesagt im Zeichen des Löschens von Feuer. Die teilnehmenden Mitarbeitenden profitierten von den fachkundigen Dozenten der Firma Primus AG. Sie konnten ihr Wissen auffrischen und die Handhabung der Feuerlöschgeräte üben. In der Hoffnung, dass das Wissen nie in der Praxis angewendet werden muss, bedanken wir uns bei den Organisatoren und den Teilnehmenden.

### Pflege der Zukunft

In Zusammenarbeit mit Sabine Schild, Leiterin Pflege und Betreuung und Anja Hänni, Pflegeentwicklung, wurden unter dem Titel «Pflege der Zukunft» diverse Teilprojekte lanciert. Unter anderem beschäftigten wir uns mit der Sicherheit der Bewohnenden, der Pflegequalität im Zusammenhang mit den medizinischen Qualitätsindikatoren und der Umstellung des Pflegebedarfserfassungsinstruments von BESA auf RAI.

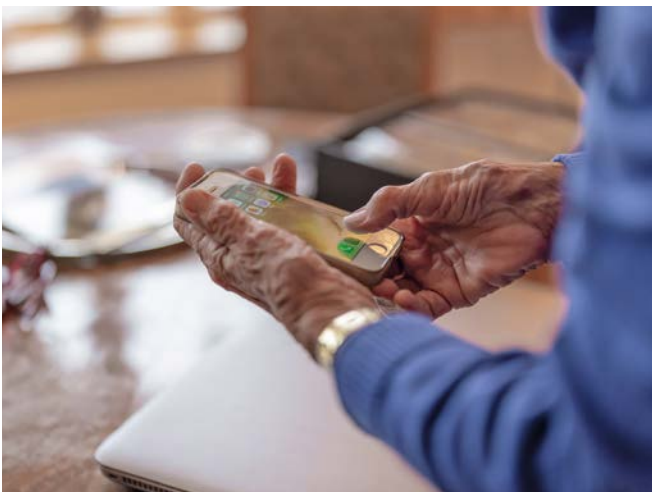
### Projekt Wechsel Pflegebedarfserfassungsinstrument (BESA – RAI)

Ende Sommer startete ein Projektteam mit den Vorbereitungen für den Wechsel des Instruments. Bereits im Oktober wurden im Hintergrund alle Bewohnenden mit dem neuen Instrument RAI erfasst, das hiess für das Projektteam alle Bewohnenden doppelt zu führen und alle Mutationen laufend doppelt zu erfassen. Gleichzeitig wurde das Projektteam vertieft ausgebildet und das gesamte Pflegeteam für die praktische Arbeit mit RAI geschult und instruiert. Der Wechsel wird unter anderem notwendig, weil der Branchenverband Curaviva die Sistierung des Bedarfsinstruments BESA in Aussicht stellt.

### Reorganisation Bereich Pflege

Per 1. Dezember 2023 wurden die Aufgaben und Funktionen in der Leitung des Bereichs Pflege neu verteilt. So übernahm Susanne Tschiemer die Funktion als Stationsleitung und Stellvertretung von Sabine Schild als Leiterin Pflege und Betreuung. Anja Hänni übernahm die Funktion Pflegeentwicklung und Pflegeexpertise.

Kurt Bärenfaller  
Geschäftsführer



## Bericht der Administration

Vieles, das beim Seniorama Oberhofen hinein- oder hinausgeht, muss zuerst an der Administration vorbei. Briefe, Pakete, Anrufe, Besucher... die Administration ist die Drehscheibe des Senioramas Oberhofen. Hier kümmern wir uns um die Personaladministration, erledigen die Buchhaltung und organisieren und koordinieren die Ein- und Ausgänge der Bewohnenden. Manchmal ist es eine echte Herausforderung, gerade wenn viele Aufgaben gleichzeitig zu erledigen sind und das Telefon pausenlos klingelt.

### Bewohneradministration

Wir bieten für Betagte Kurzzweitaufenthalte- und Ferienbetten an. Dieses Angebot richtet sich insbesondere auch an pflegende Angehörige, die Unterstützung bzw. Entlastung benötigen sowie an Personen, die nach einem Spitalaufenthalt noch nicht nach Hause zurückkehren wollen oder können.

Im Jahr 2023 verzeichneten wir eine massive Zunahme von Kurzzweitaufenthalten. Der damit verbundene häufige Zimmerwechsel bedeutete einen grossen administrativen Aufwand. So lag unser Fokus darauf, die Abläufe zu überprüfen und wo nötig anzupassen.

Viel seltener treten die betagten Personen direkt aus ihrem Zuhause bei uns ins Seniorama Oberhofen ein. Die Realität zeigt uns, dass die Betagten so lange wie möglich in ihrem gewohnten Umfeld bleiben. Oft ist es nur eine Frage der Zeit, bis es zu einem Sturz kommt und die betagte Person ins Spital eingeliefert werden muss und eine Rückkehr ins vertraute Heim ist oft nicht mehr möglich. In enger Zusammenarbeit mit den Spitalcoachs planen und koordinieren wir den Übertritt vom Spital zu uns ins Seniorama Oberhofen.

### Neues Datenschutzgesetz

«Mit der Umsetzung des neuen Datenschutzgesetzes...», wie oft wohl habe ich diese Einleitungsworte im letzten Jahr gelesen? Gerade für eine Institution unserer Grösse bedeuteten die Gesetzesänderungen und -anpassungen grossen zeitlichen, administrativen, aber auch finanziellen Aufwand. Mit der Verarbeitung von besonders schützenswerten Personendaten, gelten für unsere 38-Betten-Institution dieselben gesetzlichen Bestimmungen wie für eine Institution mit 120 Betten. Wir haben im 2023 damit begonnen, die ersten neuen gesetzlichen Bestimmungen in unseren Arbeitsalltag einfließen zu lassen.

### Finanz und Rechnungswesen

Dieser Bereich hat den Ruf, eintönig und langweilig zu sein. Zugegeben, Phantasie und Kreativität sind beim Verbuchen der Rechnungen und beim Fakturieren der Pflege- und Pensionsrechnungen eher nicht gefragt. Aber im letzten Jahr haben mich vor allem systemtechnische Änderungen und Anpassungen auf Trab gehalten:

- Umstellung auf elektronische Rechnungsstellung an Krankenkassen
- Einforderungen der Kantonsbeiträge für die Bewohnenden über ein digitales Portal
- Verrechnung des Pflegematerials an die Krankenkassen der Bewohnenden

Die Verrechnung des Pflegematerials an die Krankenkassen entpuppte sich als die grösste Herausforderung. Bis anhin wurde das Pflegematerial als Pauschale über den Kanton abgerechnet. Neu muss nun das Pflegematerial den Krankenkassen direkt in Rechnung gestellt werden. Was und wieviel verrechnet werden darf, ist in der sogenannten Mittel- und Gegenständeliste (MiGL) festgehalten.



### Personaladministration

Im Mai 2022 übernahm ich im Seniorama den Bereich Personalwesen. Seither wurden einige Abläufe angepasst und Neuerung eingeführt.

Die bedeutendste Neuerung war die Einführung des Gesamtarbeitsvertrag Langzeitpflege. Seit Januar 2023 unterstehen die meisten Mitarbeitenden des Seniorama Oberhofen dem Gesamtarbeitsvertrag. Für die angeschlossenen Betriebe der Bernischen Langzeitpflegeinstitutionen bedeutet der GAV Fairness im Wettbewerb, Synergien in der Kommunikation und Imagegewinn als zukunftsorientiert und partnerschaftlich agierende Organisation.

Simone Breitenbaumer  
Bewohneradministration

Die Umstellungen für die Einführung des Gesamtarbeitsvertrages hat einige Vorarbeiten benötigt. So musste z.B. die Zeiterfassung mit den Anpassungen der verschiedenen Zulagen und Zeiten neu eingerichtet werden. Eine weitere grosse Vorarbeit war, alle Mitarbeitende in das Gehaltssystem mit Gehaltsklassen + Gehaltsstufen einzureihen. Die Einreihung in das Gehaltssystem hat nun den Vorteil, dass die Lohnempfehlung des Kantons direkt aus dieser Gehaltstabelle übernommen werden kann.

Katharina Kortüm  
Personal

Die erste Stufe der Einführung des Gesamtarbeitsvertrages wurde durchgeführt. Die zweite Stufe wird per 01. Januar 2024 angepasst und ist dann abgeschlossen.

Langweilig wird es bei uns in der Administration nicht und die Begegnungen mit Bewohnenden, Angehörigen und Mitarbeitenden sorgen für interessante Begegnungen und Abwechslung.

Renate Wyss  
Finanzen



## Personelles

### Dienstjubiläum

#### 25 Jahre

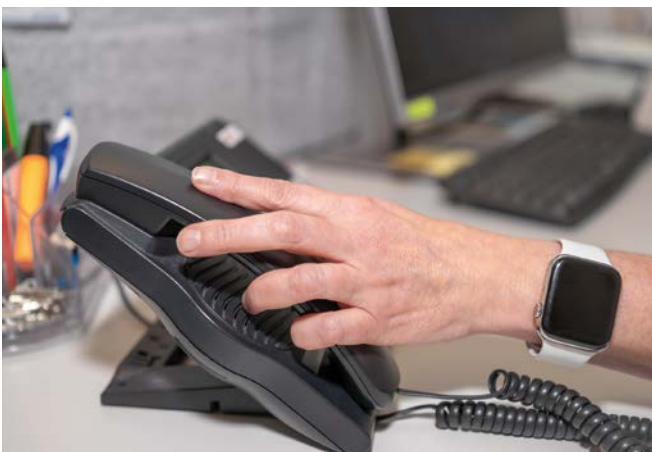
Bieri Martha                    Hauspflegerin im Bereich Pflege und Betreuung

#### 20 Jahre

Dängeli Christine            Leiterin Hauswirtschaft



## Arbeiten im Seniorama



---

## Bilanz

### Kommentar zur Bilanz

Die flüssigen Mittel sind infolge erhaltener Mietzinseinnahmen für die Seniorenwohnungen sowie den Beiträgen des Kantons für den Unterhalt der Infrastruktur um netto Fr. 186'683.25 angestiegen.

Den Erneuerungsreserven wurden Fr. 186'666.00 zugewiesen. Sie beliefen sich per Ende 2023 auf Fr. 3'488'039.90.

Aus dem Bewohnerfonds wurden Ausflüge, Anlässe und Geschenke finanziert. Da der Bewohnerfonds stetig abnimmt, wird seit 2019 das Material für die Aktivierung der Betriebsrechnung und nicht mehr dem Fonds belastet. Die Einnahmen für den Fonds betragen Fr. 2'060.00, die Entnahmen Fr. 6'685.80.



**AKTIVEN****31.12.2022**

Beträge in CHF

**31.12.2023**

Beträge in CHF

Flüssige Mittel	1'716'809.71	1'903'492.96
Forderungen	445'791.95	513'847.93
Vorräte	40'136.53	556.40
Grundstück Seniorama	1.00	1.00
Grundstück Seniorenwohnungen	1'006'090.20	1'006'090.20
Immobilie Sachanlagen Seniorama	1'080'186.80	983'996.10
Immobilie Sachanlagen Seniorenwohnungen	5'692'185.15	5'538'494.60
Mobile Sachanlagen Seniorama	114'743.05	116'529.05
Fahrzeuge	1.00	1.00
<b>Total Aktiven</b>	<b>10'095'945.39</b>	<b>10'063'009.24</b>

**PASSIVEN****31.12.2022**

Beträge in CHF

**31.12.2023**

Beträge in CHF

Kreditoren	428'551.45	351'837.95
Abgrenzungen	0.00	7'200.00
Geldmarkthypothek Seniorenwohnungen	0.00	0.00
Festhypothek Seniorenwohnungen	4'100'000.00	4'100'000.00
Rückstellung Saldostunden/Ferienguthaben	46'959.20	134'000.00
Eigenkapital	2'341'241.77	2'165'533.84
Aufwandüberschuss	-175'707.93	-232'503.65
Rücklagen Infrastruktur	3'301'373.90	3'488'039.90
Kapital Bewohnerfonds	52'527.00	47'901.20
Stiftungskapital	1'000.00	1'000.00
<b>Total Passiven</b>	<b>10'095'945.39</b>	<b>10'063'009.24</b>

---

## Erfolgsrechnung

### Kommentar zur Erfolgsrechnung

Da in der Pflege einzelne Stellen nicht zeitgerecht besetzt werden konnten, wurden externe Pflegefachkräfte engagiert (Honorare für Leistungen Dritter). Deren Einbezug machte es möglich die Belegung etwas zu erhöhen; insbesondere in der zweiten Jahreshälfte. Im Herbst wurden zudem die Arbeiten für die Einführung des neuen Pflegeleistungserfassungssystems RAI in Angriff genommen, was zusammen mit Langzeitkrankheitsausfällen, besonders für die Pflege einen erhöhten Aufwand bedeutete und die Überstunden- sowie Feriensalden negativ beeinflussten (Personalnebenaufwand).

Die Arbeiten in Zusammenhang mit dem aktualisierten Datenschutzgesetz führten während dessen Implementierung zu erhöhtem Personalaufwand in der Administration.

Der gestiegene Preis für Gas wirkte sich negativ aufs Ergebnis aus.

Die Kapitalzinsen betreffen die Seniorenwohnungen (Zinsen der Bank und interne Verrechnung z. G. Heim für das zur Verfügung gestellte Kapital). Die Leistungen an Personal und Dritte bewegen sich in etwa auf Vorjahresniveau.

Der Umsatz der Cafeteria und des MenuMobil bewegt sich auf dem gewohnten Niveau.

Im ausserordentlichen Erfolg ist eine Ausgleichszahlung für Sozialversicherungen aus dem Vorjahr enthalten.

<b>AUFWAND</b>	<b>Rechnung 2022</b> Beträge in CHF	<b>Budget 2023</b> Beträge in CHF	<b>Rechnung 2023</b> Beträge in CHF
Besoldungen	2'325'908.55	2'411'500.00	2'494'453.60
Sozialleistungen	430'479.20	426'000.00	414'227.40
Honorare für Leistungen Dritter	102'817.80	30'000.00	114'258.95
Personalnebenaufwand	37'018.20	45'500.00	131'472.25
Medizinischer Bedarf	61'324.15	40'000.00	39'827.00
Lebensmittel und Getränke	191'155.58	194'000.00	186'176.55
Haushalt	54'219.85	50'000.00	59'896.95
Unterhalt und Reparaturen	139'708.60	127'500.00	122'600.70
Anlagennutzung	488'696.45	526'500.00	535'306.55
Energie und Wasser	111'792.45	122'000.00	141'200.20
Kapitalzinsen und -spesen	88'700.88	82'200.00	88'203.08
Büro und Verwaltung	131'651.95	84'300.00	115'590.10
Bewohnerbezogener Aufwand	4'170.55	2'000.00	3'769.10
Übriger Sachaufwand	55'396.05	58'800.00	64'872.05
Ertragsüberschuss (Verlust)	-175'707.93	91'700.00	-232'503.65
<b>Total Aufwand</b>	<b>4'047'332.33</b>	<b>4'292'000.00</b>	<b>4'279'350.83</b>

<b>ERTRAG</b>	<b>Rechnung 2022</b> Beträge in CHF	<b>Budget 2023</b> Beträge in CHF	<b>Rechnung 2023</b> Beträge in CHF
Pensions- und Pfegetaxen	3'342'051.50	3'606'000.00	3'542'310.50
Medizinische Nebenleistungen	17'602.60	20'000.00	20'488.75
Übrige Leist. an Heimbewohnende	42'712.80	36'000.00	53'929.25
Miet- und Kapitalzinsertrag	406'219.83	425'000.00	444'352.98
Cafeteria	10'031.35	15'000.00	11'493.60
Leistungen an Personal und Dritte	198'816.85	190'000.00	201'108.65
Ausserordentlicher Erfolg	29'897.40	0.00	5'667.10
<b>Total Ertrag</b>	<b>4'047'332.33</b>	<b>4'292'000.00</b>	<b>4'279'350.83</b>

## Dank

### Mitarbeitende

Der Fachkräftemangel fordert das Seniorama Oberhofen immer stärker heraus und rückt das Thema in den Fokus. Bereits heute investieren wir viele Ressourcen, um Vakanzen zu vermeiden bzw. diese mit passenden Mitarbeitenden zu besetzen. Umso wichtiger ist es ein stabiles Kernteam zu haben, das sich mit Freude und Engagement dem Wohl der Bewohnenden widmet. Mitarbeitende, die trotz der Belastung ihre Freude am Beruf behalten haben und bereit sind ihre tolle Leistung täglich zu erbringen. Merci vielmals.

### Freiwillige Helfende

Die vielen treuen Freiwilligen Helfenden sind uns im Alltag wirklich eine grosse Hilfe. Sie übernehmen Aufgaben, die wir teils gar nicht übernehmen könnten oder Angebote, die wir, weil sie betriebswirtschaftlich gesehen nicht kostendeckend sind, aufgeben müssten. Sie unterstützen uns dabei Aufgaben zu übernehmen, die nicht zu unserem Kerngeschäft gehören. Für Menü Mobil Bezüger oder Cafeteria Besucher sind die Angebote ein wichtiger Bestandteil geworden sind. Ein herzliches Dankeschön für den Einsatz.

### Partner

Unsere Bewohnenden sind auf eine kompetente medizinische Versorgung angewiesen. Ich danke unserem Heimarzt Herrn Dr. Heinz Stucker herzlich für die wöchentlichen Visiten und kompetente medizinische Betreuung. Ein Dankeschön geht auch an Frau Dr. Daniela Ruis für die Unterstützung bei psychiatrischen Problemstellungen.

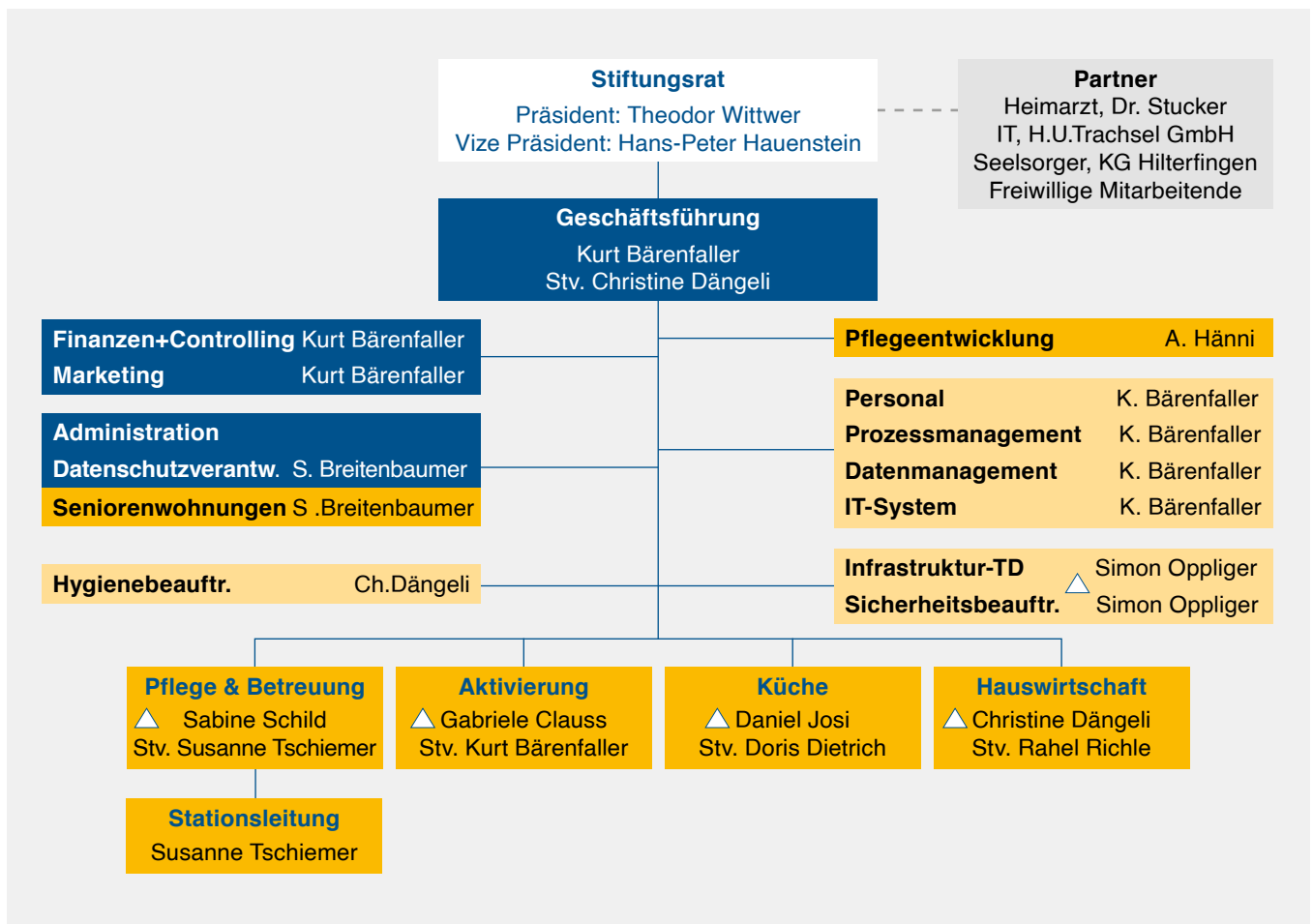
Herzlichen Dank an die Kirchgemeinde Oberhofen-Hilterfingen für die seelsorgerlichen Betreuung und die Gottesdienste. Auch ein Besuch bei der Coiffeuse oder bei der Podologin ist oft mehr als nur eine Dienstleistung – danke auch diesen Dienstleisterinnen für ihr Engagement.

Kurt Bärenfaller  
Geschäftsführer





## Organigramm per 31.12.2023



Legende:  Managementprozesse  Ressourcenprozesse  Geschäftsprozesse  Bereichsleiter

### Stiftungsrat per 31.12.2023

<b>Präsident</b>	Theodor Wittwer	<i>Präsidiales und Mitarbeitende</i>
<b>Vizepräsident</b>	Hanspeter Hauenstein	<i>Finanzen &amp; Controlling</i>
<b>Mitglieder</b>	Adrian Bühler	<i>Infrastruktur</i>
	Margaret Plumez	<i>Pflege und Betreuung</i>
	Andreas Santschi	<i>Hotellerie und Bewohnende</i>
	Beat von Känel	<i>Öffentlichkeitsarbeit und Marketing</i>
<b>Nichtmitglieder</b>	Christina Grab	<i>Protokollführung und Sekretariat</i>
	Kurt Bärenfaller	<i>Geschäftsführer</i>







## **Impressum**

### **Herausgeberin**

Stiftung Seniorama Oberhofen  
Alpenstrasse 25  
3653 Oberhofen  
+41 33 243 30 21  
info@seniorama-oberhofen.ch  
www.seniorama-oberhofen.ch

### **Bankverbindung**

Amtersparniskasse Oberhofen  
z.G. Bewohnerfonds CH60 0870 4016 0509 6160 2

### **Grafik-Gestaltung und Druck**

WERBEatelier-Thun  
www.werbeatelier-thun.ch

### **Fotos**

www.daniela-viscardi.ch  
the creative photographer

